

Dinámica de emergencia de *Rhyssomatus subtilis* Campaña 2019/2020

Distribución de las jaulas de emergencia de *R. subtilis*.

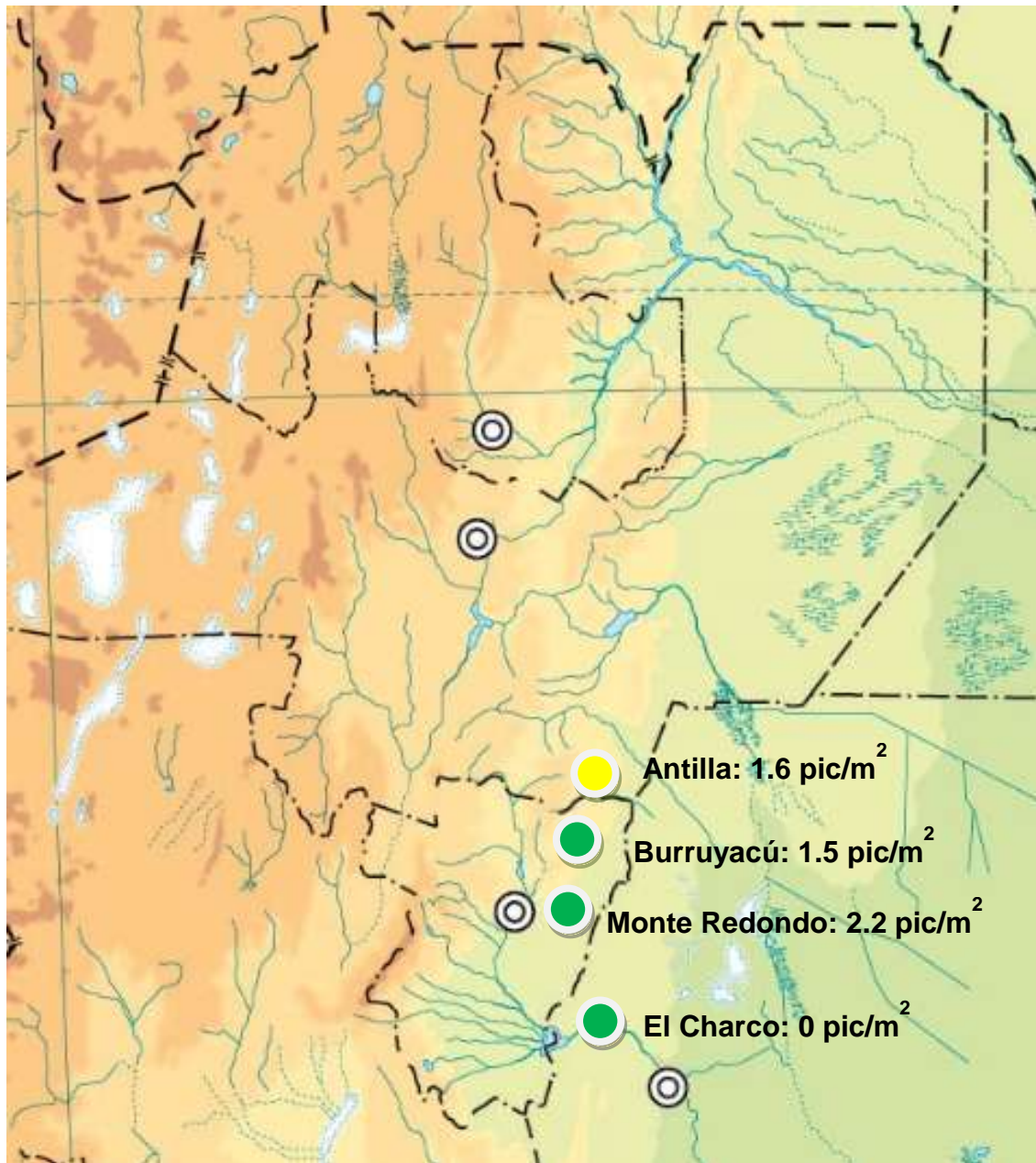


Figura 1. Localidades consideradas en los relevamientos de la emergencia de los adultos de *Rhyssomatus subtilis* desde el suelo. Campaña 2019/2020.

El color corresponde al porcentaje de adultos de *Rhyssomatus subtilis* emergidos desde el suelo con respecto al número determinado en los monitoreos de suelo.

Color	Porcentaje de picudos emergidos	Nivel de emergencia
	0% a 5%	Nulo/Bajo
	6% a 10%	Moderado
	> 10%	Alto

Parámetros evaluados

- **Número de adultos en suelo:** expresados como número de picudos/m², a partir del monitoreo de suelo, previo a la colocación de las jaulas de emergencia.
- **Emergencia de picudos:** a partir de evaluaciones semanales realizadas sobre las jaulas de emergencia y expresada como número de picudos emergidos/m².
- **Precipitaciones (mm) y número de días con lluvias.**
- **Porcentaje de picudos emergidos:** se expresa en forma porcentual los picudos emergidos/m², para cada periodo de monitoreo, en función del total de picudos determinados a partir del monitoreo de suelo.
- **Porcentaje de hembras emergidas** (solo en Monte Redondo).

Dinámica de emergencia de *Rhyssomatus subtilis* según localidad

Monte Redondo, departamento Cruz Alta, Tucumán.

Fecha de colocación de jaulas: 17 de diciembre de 2019.

Número de adultos de *R. subtilis* en monitoreo de suelo: 194,4 picudos/m².

Tabla 1. Dinámica de emergencia de los adultos de *Rhyssomatus subtilis* (N° de picudos/m²), Porcentaje de hembras emergidas, lluvias (mm) y número de días con lluvias según período de muestreo. Overo Pozo.

Período	N° picudos emergidos/m ²	Hembras (%)	Lluvias (mm)	N° días con lluvia
17 al 26 Dic	0	0	1	1
27 Dic al 2 Ene	1,8	50	81	3
3 al 8 Ene	0,4	0	0	0
9 al 13 Ene	3,4	16,7	84,3	4
14 al 22 Ene	10,2	39,1	136,1	3
23 al 28 Ene	13,5	40,7	5,6	2
29 Ene al 3 Feb	2,2	60	2,5	1

Estancia El Azul, departamento Burruyacú, Tucumán.

Fecha de colocación de jaulas: 30 de diciembre de 2019.

Número de adultos de *R. subtilis* en monitoreo de suelo: 34,4 picudos/m².

Tabla 2. Dinámica de emergencia de los adultos de *Rhyssomatus subtilis* (N° de picudos/m²), lluvias (mm) y número de días con lluvias según período de muestreo. Estancia El Azul.

Período	N° picudos emergidos/m ²	Lluvias (mm)	N° días con lluvia
30 Dic al 8 Ene	0,0	0	0
9 al 15 Ene	1,0	114	2
16 al 22 Ene	1,5	25	1
23 al 29 Ene	3,0	26,4	4

30 Ene al 5 Feb	1,5	0	0
-----------------	-----	---	---

Antilla, departamento Rosario de la Frontera, Salta.

Fecha de colocación de jaulas: 3 de enero de 2020.

Número de adultos de *R. subtilis* en monitoreo de suelo: 15,2 picudos/m².

Tabla 3. Dinámica de emergencia de los adultos de *Rhyssomatus subtilis* (N° de picudos/m²), lluvias (mm) y número de días con lluvias según período de muestreo. Antilla.

Período	N° picudos emergidos/m ²	Lluvias (mm)	N° días con lluvia
3 al 9 Ene	0,0	0	0
10 al 14 Ene	0,0	48	3
15 al 21 Ene	0,0	132	3
22 al 29 Ene	2,4	32	2
30 Ene al 3 Feb	1,6	28	1

El Charco, departamento Jiménez, Santiago del Estero.

Fecha de colocación de jaulas: 8 de enero de 2020

Número de adultos de *R. subtilis* en monitoreo de suelo: 30,4 picudos/m².

Período	N° picudos emergidos/m ²	Lluvias (mm)	N° días con lluvia
8 al 14 Ene	0,5	25,7	4
15 al 21 Ene	0,0	53,4	4
22 al 28 Ene	1,0	9,7	2
29 Ene al 4 Feb	0,0	12,5	3

Comentarios

El periodo comprendido entre el 29 de enero y el 5 de febrero, **la emergencia de *R. subtilis* desde el suelo fue baja en la mayoría de las localidades con respecto a la semana anterior de relevamiento.** En la localidad de Antilla se observó una emergencia moderada, teniendo en cuenta que el número de picudos en los monitoreos de suelo fue bajo.

En líneas generales el cultivo ha superado las etapas vegetativas críticas. Actualmente se encuentra atravesando estadios fenológicos capaces de soportar un mayor el ataque de la plaga. **Umbral de acción de V8 a R4 (8 adultos por metro lineal de cultivo)**

Para el caso en particular del cultivo de poroto y sobre todo en aquellas situaciones donde había antecedentes de la plaga, se recomienda el **empleo de insecticidas curasemillas** para la protección en sus primeras etapas de desarrollo.

Para mayor información referida a *R. subtilis* consulte:
<http://www.eeaoc.org.ar/up-load/descargas/dossierpicudo.pdf>