



268

ENE 2023

Reporte agroindustrial

RELEVAMIENTO SATELITAL DE CULTIVOS EN LA PROVINCIA DE TUCUMÁN

› ISSN 2346-9102
Sección Sensores
Remotos y SIG

Relevamiento del área cultivada con papa en la campaña 2022 en el pedemonte y llanura de Tucumán y comparación con campañas precedentes

Pensando
hacia **ADELANTE**



**ESTACIÓN EXPERIMENTAL
AGROINDUSTRIAL
OBISPO COLOMBRES**

Tucumán | Argentina

Indice

Relevamiento del área cultivada con papa en la campaña 2022 en el pedemonte y llanura de Tucumán y comparación con campañas precedentes

- 3** Resumen
- 3** Imágenes satelitales y metodología empleada
- 3** Características del inicio de la campaña 2022
- 4** Superficie con papa en Tucumán para la campaña 2022
- 6** Comparación de la superficie con papa entre las campañas 2021 y 2022
- 6** Tendencia de la superficie implantada con papa en la última década
- 8** Consideraciones finales

Editor responsable
Dr. L. Daniel Ploper

Comisión de publicaciones y
difusión Comisión página web

EEAOC
William Cross 3150
(T4101XAC)
Las Talitas | Tucumán | Argentina
Tel.: (54-381) 4521018
4521018 - int 261
www.eeaoc.gob.ar

Autores

Pablo Scandaliaris, Carmina Fandos, Javier I. Carreras Baldrés, Federico Soria, Ramiro Lobo Zavallá

Secciones

Sensores Remotos y SIG
Fruticultura

Contacto

pablos@eeaoc.org.ar

Corrección

Ing. Graciela Rodríguez



Relevamiento del área cultivada con papa en la campaña 2022 en el pedemonte y llanura de Tucumán y comparación con campañas precedentes

- › Pablo Scandaliaris*, Carmina Fandos*, Javier I. Carreras Baldrés**, Federico Soria**, Ramiro Lobo Zavalía ***

Resumen

La Estación Experimental Agroindustrial Obispo Colombres, a través de la sección Sensores Remotos y S.I.G., estima anualmente, la superficie ocupada con el cultivo de papa en Tucumán.

En el presente trabajo se resumen los resultados obtenidos a partir del relevamiento satelital, apoyado con trabajo a campo, de la superficie cultivada con papa en el pedemonte y la llanura de Tucumán durante la campaña 2022, y se realiza una comparación con los resultados obtenidos en campañas anteriores.

Para la estimación de la superficie se utilizó información recabada a campo y de imágenes correspondiente a los satélites Sentinel 2A y 2B. Se aplicaron metodologías de clasificación multispectral y análisis de Sistemas de Información Geográfica (S.I.G.), complementadas con relevamientos a campo.

Los resultados alcanzados revelan un incremento del 7% (570 ha) de la superficie cultivada con papa, en relación con la campaña pasada.

Imágenes satelitales y metodología empleada

El presente trabajo fue realizado utilizando imágenes obtenidas por los satélites Sentinel 2A y 2B MSI, obtenidas entre los meses de junio a noviembre de 2022.

Se realizó un análisis multitemporal, aplicando metodologías de análisis visual, análisis digital (clasificación multispectral), y de Sistemas de Información Geográfica (S.I.G.), complementadas con relevamientos a campo.

Características del inicio de la campaña 2022

La campaña 2021 se caracterizó por presentar durante los meses de septiembre, octubre, noviembre y diciembre, etapa final del cultivo, precios por debajo de lo esperado.

* Ing. Agr., ** Lic. Geogr. Sección Sensores Remotos y SIG. *** Ing. Agr. Sección Horticultura, EAAOC

Esto produjo un fin de campaña muy difícil para los productores. Lo anterior, sumado a un contexto nacional e internacional desfavorable durante los primeros meses del año 2022 determinó muy bajos precios durante la campaña de producción de semilla en Tafí del Valle y Las Estancias (Catamarca). Durante el inicio de la campaña en el pedemonte (primicia), los incrementos de los costos y precios, afectaron negativamente al sector, lo que hacía presuponer una disminución de la superficie sembrada.

Superficie con papa en Tucumán para la campaña 2022

La superficie neta total implantada con papa, en el pedemonte y la llanura de Tucumán, en la campaña 2022, fue de 8.430 ha. En la Figura 1 se muestra la información detallada a nivel departamental.

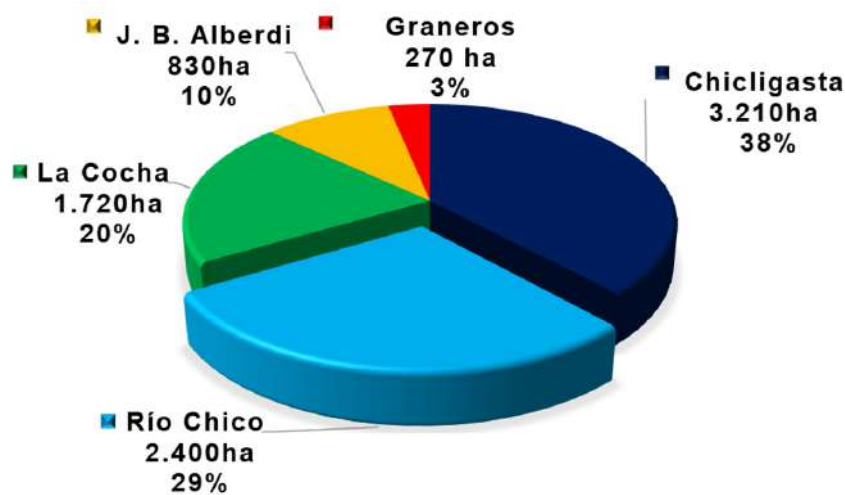


Figura 1. Distribución departamental del área cultivada con papa en Tucumán, campaña 2022.

El 85% de la superficie papera se localizó en el pedemonte, mientras que el 15% restante lo hizo en la zona de llanura (Llanura Chacopampeana y Llanura Deprimida).

En la Figura 2 se muestra la distribución espacial del cultivo de papa, en las regiones del pedemonte y de la llanura.

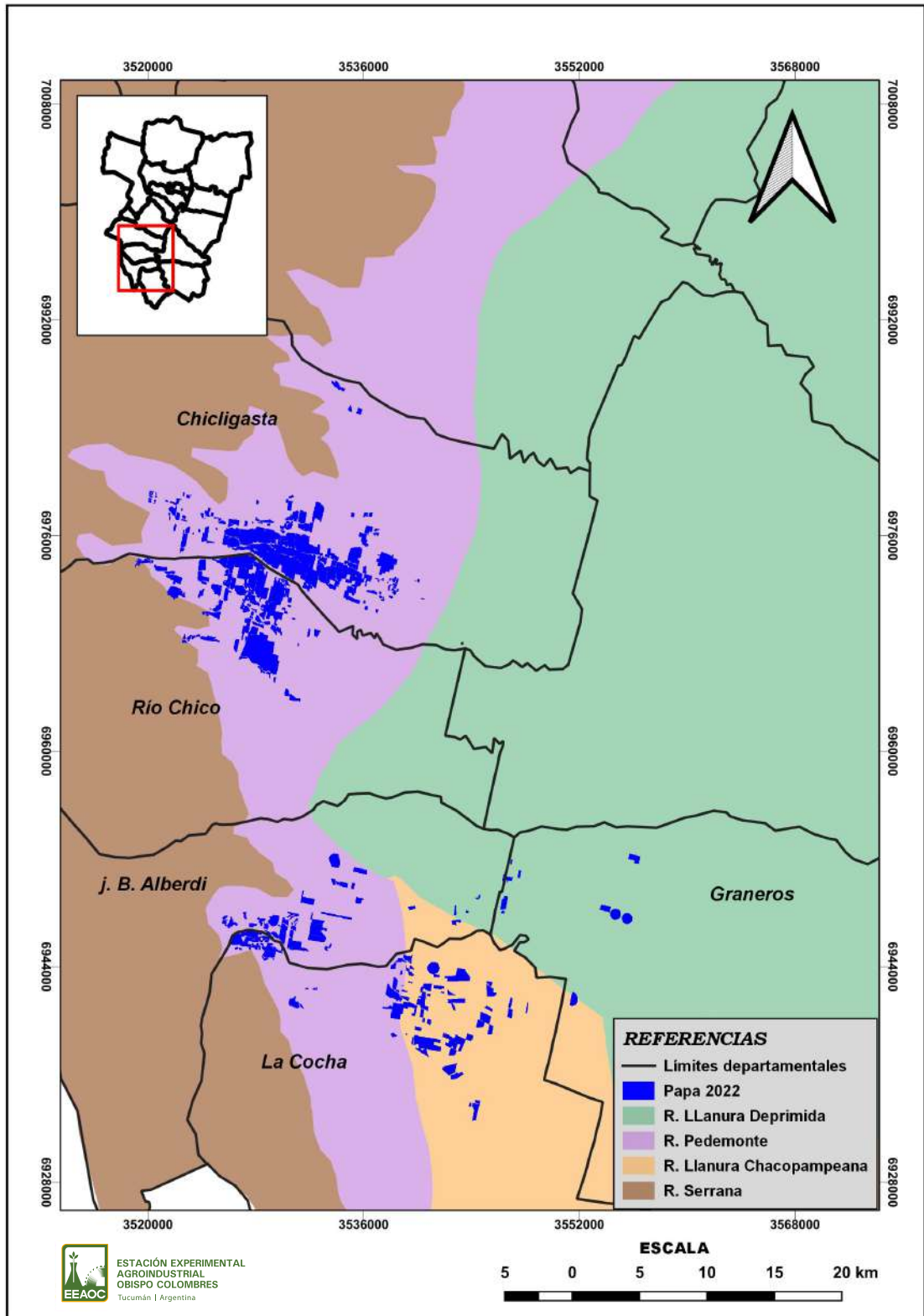


Figura 2. Distribución espacial de la superficie cultivada con papa en el pedemonte y la llanura. Tucumán, campaña 2022. Regiones agrológicas según Zuccardi y Fadda, 1985.

Comparación de la superficie con papa entre las campañas 2021 y 2022

La distribución por departamento de la superficie ocupada con papa en Tucumán en las campañas 2021 y 2022, y la variación de la superficie entre ambas campañas se expone en la Figura 3.

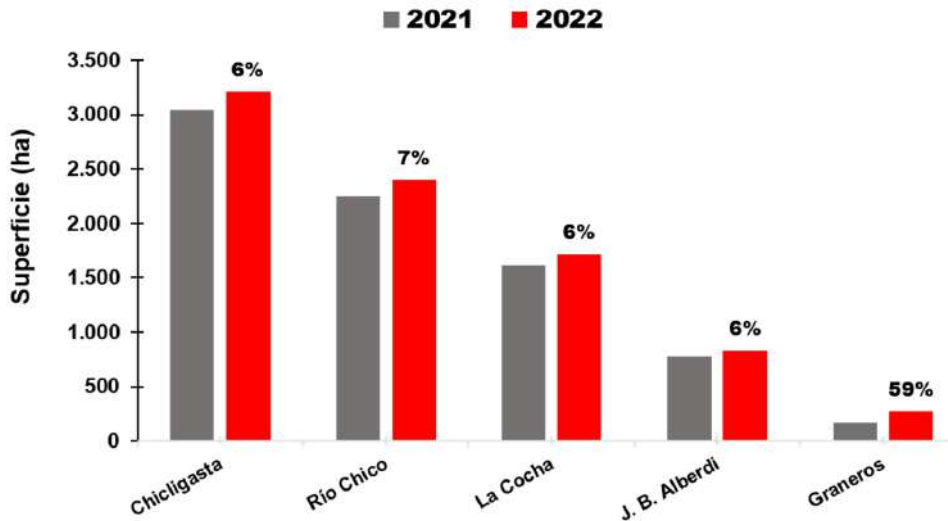


Figura 3. Superficie neta con papa en las campañas 2021 y 2022 y variación porcentual. Tucumán.

Los resultados obtenidos indican un incremento de la superficie cultivada con papa, en el orden del 7%, 570 ha más en relación a la campaña 2021(Scandaliaris *et. al.*, 2021).

El detalle a nivel departamental revela aumentos de superficie cultivada en todos los departamentos. El departamento Chicligasta fue el de mayor aumento en hectáreas con respecto a la campaña 2021 con un incremento de 170 ha, seguido por Río Chico con una suba de 150 ha. Les siguen los departamentos La Cocha y Graneros con aumentos de 100 ha en cada caso, y J. B. Alberdi, con 50 ha más. A nivel porcentual se destaca el incremento de Graneros (59%).

Tendencia de la superficie implantada con papa en la última década

Con la finalidad de visualizar la tendencia que presenta la superficie cultivada con papa se incluyó la Figura 4, con la información de las campañas 2013 a 2022.

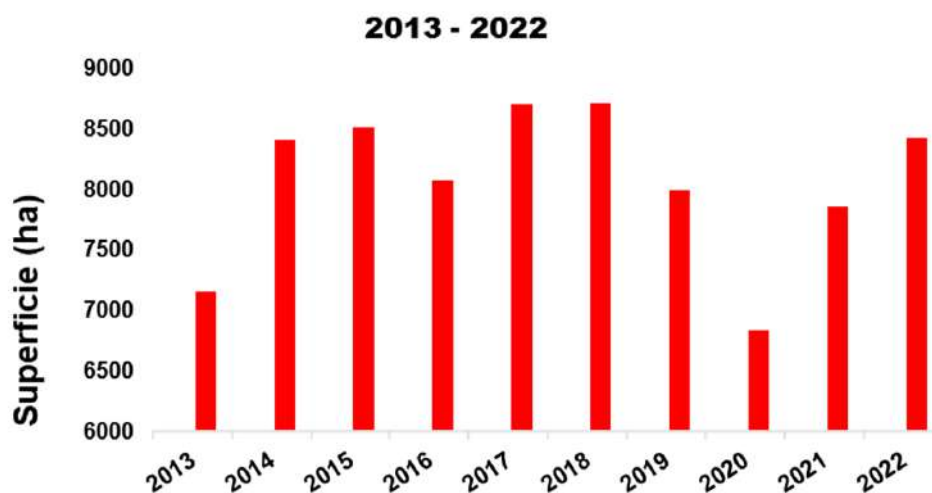


Figura 4. Evolución de la superficie neta cultivada con papa en el pedemonte y la llanura de Tucumán entre las campañas 2013 y 2022.

La serie es variable: inicia en 2013 con el segundo mínimo valor de la serie. Luego, en 2014 y 2015 la superficie cultivada presenta una tendencia creciente. En 2016 la superficie descende. En 2017 se detecta un importante incremento y en 2018 otra leve suba, registrándose el valor máximo de la serie (8.710 ha). En 2019 y 2020 se constatan retracciones en la superficie, principalmente importante en 2020, año en que se observa el mínimo valor de la serie (6.840 ha). En 2021 se detecta una recuperación de la superficie, alcanzado valores similares a la campaña 2019. Finalmente, en 2022 se consolida el aumento que se venía registrando en las últimas campañas para llegar a una superficie de 8.430 ha.

Consideraciones finales

La superficie implantada con papa en el pedemonte y la llanura de la provincia fue estimada en 8.430 ha, lo que indica una ampliación en relación con la campaña precedente, a pesar de las condiciones económicas desfavorables presentes en el inicio de campaña.

La región pedemontana concentró el 85% de la superficie papera, en tanto que el 15% restante se localizó en la región de la llanura.

Los departamentos que concentraron la mayor cantidad de superficie papera fueron Chicligasta, Río Chico y La Cocha, concentrando el 87% de la superficie.

La variación porcentual de la superficie con respecto a la campaña 2021 fue similar entre los principales departamentos productores, Río Chico con un aumento del 7% y Chicligasta, La Cocha y J. B. Alberdi con 6%.

El análisis de la superficie cultivada con papa en el período 2013-2022 indica un valor promedio cercano a las 8.000 ha. Cabe destacar que, en 2020, la baja disponibilidad de papa semilla, producto de los bloqueos a la circulación en los meses de marzo y abril, en la localidad de Las Estancias, contribuyó a la disminución de la superficie implantada ese año en Tucumán. En el ciclo 2021 se detectó un alza en los valores registrados que continuaron en 2022. Para esta última campaña se continúa el incremento de la superficie que se viene registrando desde el 2020.

Bibliografía citada

Scandaliaris P.; C. Fandos; J. I. Carreras Baldrés, F. J. Soria, R. y Lobo Zavalía. 2021. Relevamiento del área cultivada con papa en la campaña 2021 en el pedemonte y llanura de Tucumán y comparación con campañas precedentes. Reporte Agroindustrial EEAOC. [En línea]. (236). Disponible en:

<https://www.eeaoc.gob.ar/?publicacion=relevamiento-del-area-cultivada-con-papa>

Zuccardi, R. B.y G. S. Fadda. 1985. Bosquejo agrológico de la provincia de Tucumán. Miscelánea FAZ-UNT (86).