



300

ENE 2024

Reporte agroindustrial

RELEVAMIENTO SATELITAL DE CULTIVOS EN LA PROVINCIA DE TUCUMÁN

› ISSN 2346-9102
Sección Sensores
Remotos y SIG

Relevamiento del área cultivada con papa en la campaña 2023 en el pedemonte y llanura de Tucumán y comparación con campañas precedentes

Pensando
hacia **ADELANTE**



**ESTACIÓN EXPERIMENTAL
AGROINDUSTRIAL
OBISPO COLOMBRES**

Tucumán | Argentina

Indice

Relevamiento del área cultivada con papa en la campaña 2023 en el pedemonte y llanura de Tucumán y comparación con campañas precedentes

- 3** Resumen
- 3** Imágenes satelitales y metodología empleada
- 4** Características del inicio de la campaña 2023
- 4** Superficie con papa en Tucumán en la campaña 2023
- 6** Comparación de la superficie con papa entre las campañas 2022 y 2023
- 6** Tendencia de la superficie implantada con papa en la última década
- 8** Consideraciones finales

Editor responsable
Dr. L. Daniel Ploper

Comisión de publicaciones y
difusión Comisión página web

EEAOC
William Cross 3150
(T4101XAC)
Las Talitas | Tucumán | Argentina
Tel.: (54-381) 4521018
4521018 - int 261
www.eeaoc.gob.ar

Autores

Pablo Scandaliaris, Carmina Fandos,
Javier I. Carreras Baldrés, Federico
Soria, Ramiro Lobo Zavalia

Secciones

Sensores Remotos y SIG,
Horticultura

Contacto

pablos@eeaoc.org.ar

Corrección

Ing. Miguel Ahmed



Relevamiento del área cultivada con papa en la campaña 2023 en el pedemonte y llanura de Tucumán y comparación con campañas precedentes

- › Pablo Scandaliaris*, Carmina Fandos*, Javier I. Carreras Baldrés**, Federico Soria**, Ramiro Lobo Zavalía ***

Resumen

En el presente trabajo se muestran los resultados obtenidos, a partir del relevamiento satelital y trabajos a campo sobre la superficie cultivada con papa en el pedemonte y zonas de la llanura de Tucumán durante la campaña 2023. Se realiza también una comparación con los resultados obtenidos en campañas anteriores.

El cultivo de papa se desarrolla en la zona sur de la provincia, debido a las condiciones agroclimáticas favorables que posibilitan su desarrollo. Los departamentos en los que se produce este cultivo son Chicligasta, Río Chico, J. B. Alberdi, La Cocha y Graneros. Si tomamos como referencia Bosquejo agrológico de la provincia de Tucumán (Zuccardi y Fadda), la mayor proporción de este cultivo se realiza en la región pedemontada (84%), y solo un 16% se produce en zonas de llanura.

Al analizar la última década, se puede visualizar una etapa de alta producción entre los años 2014 y 2018, para luego descender hasta el año 2020, año que se caracterizó por la pandemia generada por covid. A partir del 2021 la superficie con papa comenzó a crecer hasta llegar al máximo valor de la serie en la actual campaña.

Los resultados alcanzados revelan un incremento del 6% (530 ha) de la superficie cultivada con papa, en relación con la campaña pasada.

Imágenes satelitales y metodología empleada

En el presente trabajo se utilizaron imágenes proporcionadas por los satélites Sentinel 2A y 2B MSI, obtenidas entre los meses de julio a noviembre de 2023.

Se realizó un análisis multitemporal, aplicando metodologías de análisis visual, análisis digital (clasificación multiespectral), y de Sistemas de Información Geográfica (S.I.G.), complementadas con relevamientos a campo.

*Ing. Agr., **Lic. Geogr. Sección Sensores Remotos y SIG. ***Ing. Agr. Sección Horticultura, EEAOC.

Características del inicio de la campaña 2023

Durante el periodo considerado no se registraron eventos significativos dignos de destacar, solo se observó una paulatina y leve recuperación de los precios. Si hubo una caída en la producción de “papa semilla” como consecuencia de la caída en la demanda. Cabe destacar que en la campaña anterior se produjo un incremento en la demanda de “papa semilla” y de tierras para la producción de la misma por lo que se esperaba un año con mejores precios.

Superficie con papa en Tucumán en la campaña 2023

La superficie neta total implantada con papa, en el pedemonte y la llanura de Tucumán, en la campaña 2023, fue de 8960 ha. En la Figura 1 se muestra la información detallada a nivel departamental.

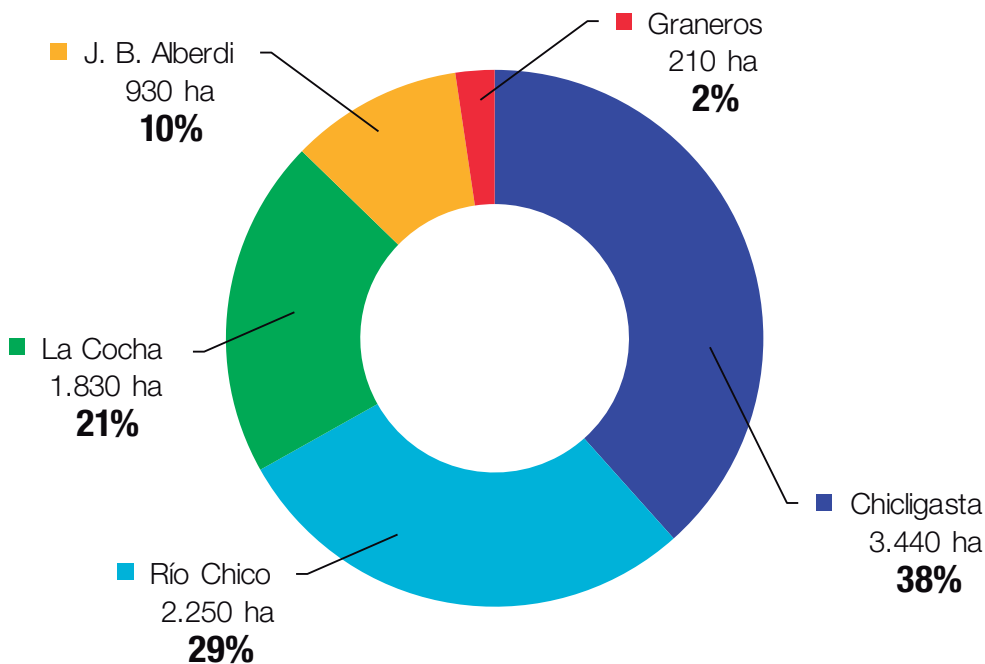


Figura 1. Distribución departamental del área cultivada con papa en Tucumán, campaña 2023.

El 84% de la superficie papera se localizó en el pedemonte, y el 16% restante en la zona de llanura (Llanura Chacopampeana y Llanura Deprimida).

En la Figura 2 se muestra la distribución espacial del cultivo de papa, en las regiones del pedemonte y de la llanura.

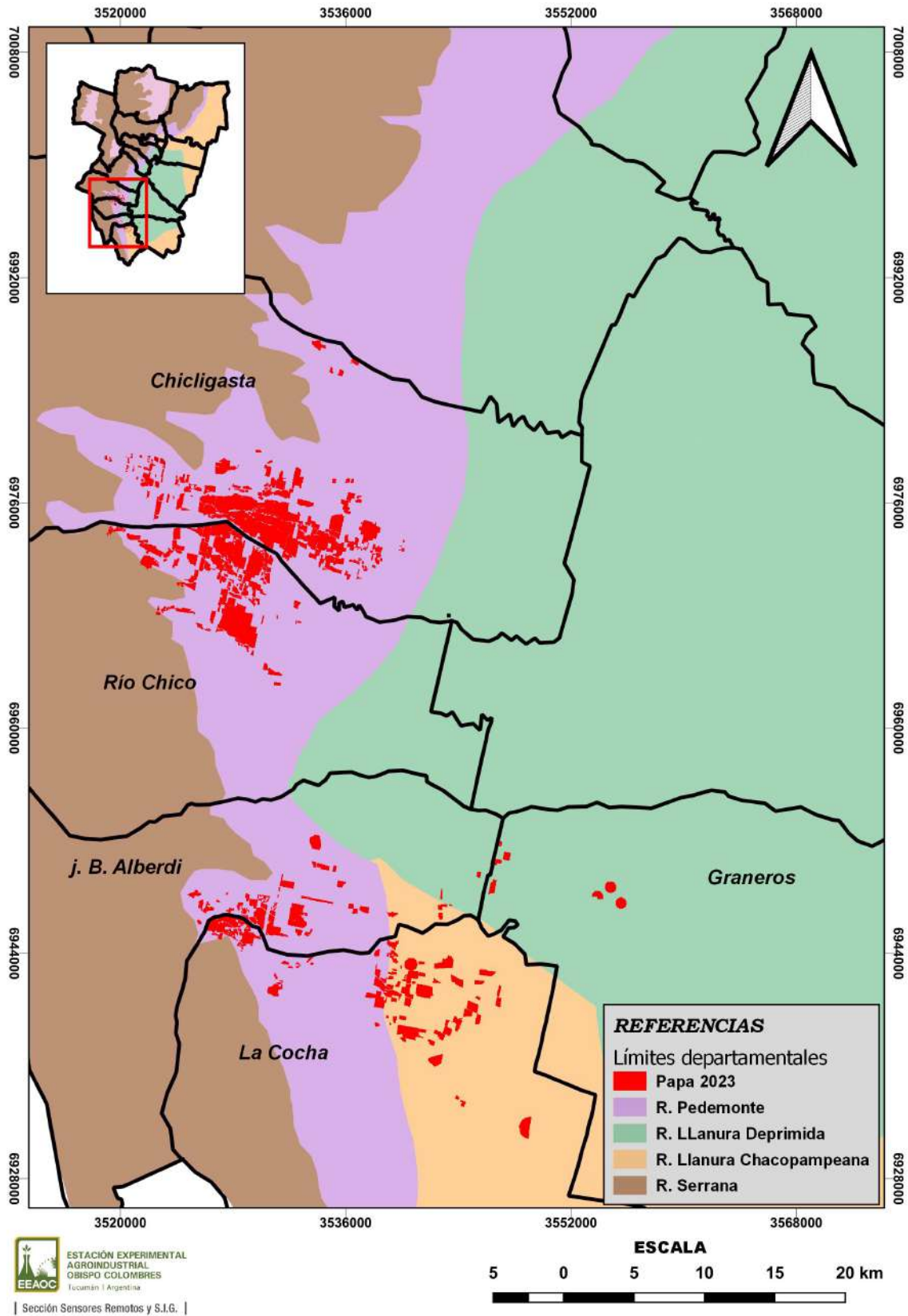


Figura 2. Distribución espacial de la superficie cultivada con papa en el pedemonte y la llanura. Tucumán, campaña 2023. Regiones agrológicas según Zuccardi y Fadda, 1985.

Comparación de la superficie con papa entre las campañas 2022 y 2023

En la Figura 3 se expone la distribución por departamento de la superficie ocupada con papa en Tucumán en las campañas 2022 y 2023, y la variación de la superficie entre ambas campañas.

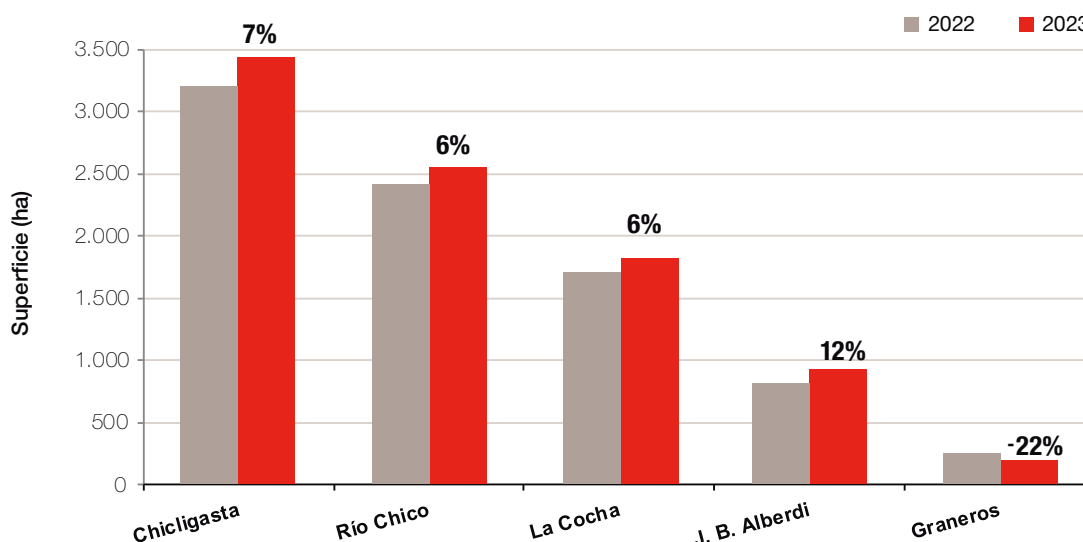


Figura 3. Superficie neta con papa en las campañas 2022 y 2023 y variación porcentual. Tucumán. Fuente SR y SIG - EEAOC

Los resultados obtenidos indican un incremento de la superficie cultivada con papa, en el orden del 6%, 530 ha más en relación a la campaña 2022 (Scandaliaris *et. al.*, 2022).

El detalle a nivel departamental revela aumentos de superficie cultivada en todos los departamentos, excepto en Graneros, que presentó una disminución de 60 ha. El departamento Chicligasta fue el de mayor aumento en hectáreas con respecto a la campaña 2022 (230 ha), seguido por Río Chico con una suba de 150 ha. Les siguen los departamentos La Cocha y J. B. Alberdi con aumentos de 110 y 100 ha, respectivamente. A nivel porcentual se destaca el incremento de J. B. Alberdi (12%) y la disminución de Graneros (22%).

Tendencia de la superficie implantada con papa en la última década

Con la finalidad de visualizar la tendencia que presentó la superficie cultivada con papa, se incluyó la información de las campañas 2013 a 2023. Figura 4.

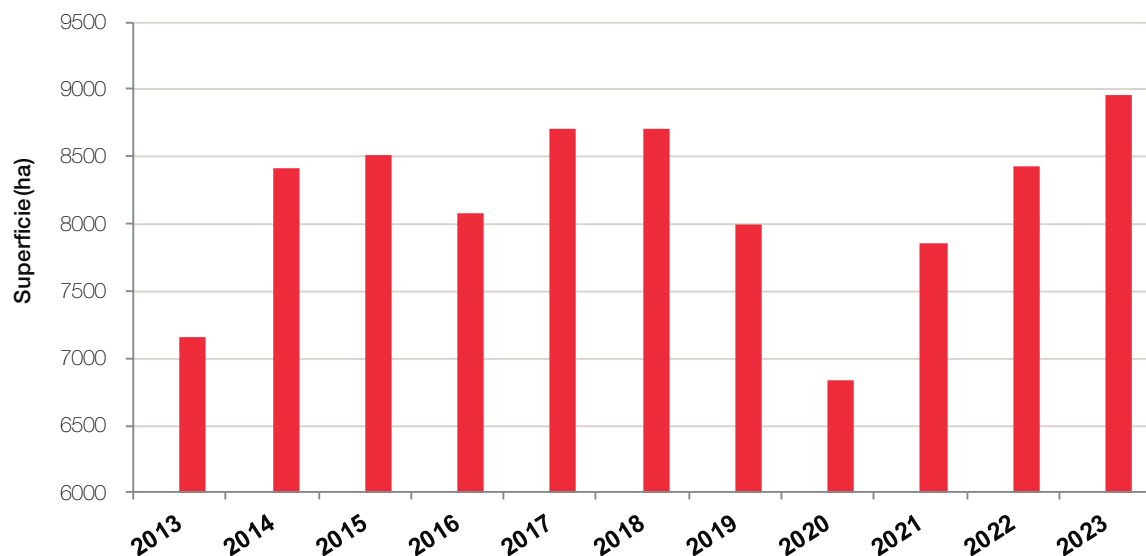
2013 - 2023

Figura 4. Evolución de la superficie neta cultivada con papa en el pedemonte y la llanura de Tucumán entre las campañas 2013 y 2023.

La serie se caracteriza por una gran variabilidad, se inicia en el año 2013 con el segundo mínimo valor de la serie. Luego, en 2014 y 2015, la superficie cultivada presenta una tendencia creciente. En 2016 la superficie desciende. En 2017 y 2018 se detecta un importante incremento. En 2019 y 2020 se constatan retracciones en la superficie, muy importante en 2020, año en que se observa el mínimo valor de la serie (6.840 ha). Cabe destacar que el año 2020 fue el año de la pandemia. Entre los años 2021 y 2023 se detecta una recuperación de la superficie, alcanzando el valor más alto de la serie en la presente campaña con una superficie de 8.960 ha.

El análisis de la superficie cultivada con papa en el período 2013-2023 indica un valor promedio cercano a las 8.150 ha. Cabe destacar que en 2020, la baja disponibilidad de “papa semilla”, a causa de los bloqueos a la circulación por la pandemia, en los meses de marzo y abril, en la localidad de Las Estancias, contribuyó a la disminución de la superficie implantada ese año en Tucumán. A partir de la campaña 2021 se detectó un alza en los valores registrados que continuaron hasta la actualidad, alcanzando el valor más alto del periodo con 8.960 ha.

Consideraciones finales

La superficie implantada con papa, en el pedemonte y la llanura de la provincia, fue estimada en 8.960 ha, lo que indica una ampliación en relación con la campaña precedente, del 6% (530ha).

La región pedemontana concentró el 84% de la superficie papera, en tanto que el 16% restante se localizó en la región de la llanura. Los departamentos que concentraron la mayor superficie papera fueron Chicligasta, Río Chico y La Cocha, concentrando el 87% de la superficie.

La variación porcentual de la superficie con respecto a la campaña 2022 en los departamentos con más de 1000 ha indica incrementos del 7% en Chicligasta, y del 6% en Río Chico y La Cocha. El único departamento que presentó una retracción en la superficie cultivada fue Graneros (22%).

Al analizar la secuencia 2013 a 2023 se puede ver una tendencia creciente de la superficie con papa en Tucumán en los últimos tres años, posterior al año de la pandemia, cuando se presentó el valor más bajo.

Bibliografía citada

Scandaliaris P.; C. Fandos; J. I. Carreras Baldrés, F. J. Soria, R. y Lobo Zavalía. 2021. Relevamiento del área cultivada con papa en la campaña 2021 en el pedemonte y llanura de Tucumán y comparación con campañas precedentes. Reporte Agroindustrial EEAOC. [En línea]. (236). Disponible en <https://www.https://www.eeaoc.gob.ar/?publicacion=relevamiento-del-area-cultivada-con-papa-en-la-campana-2021-en-el-pedemonte-y-llanura-de-tucuman-y-comparacion-de-campanas-precedentes> (consultado 12 diciembre 2022).

Zuccardi, R. B.y G. S. Fadda. 1985. Bosquejo agrológico de la provincia de Tucumán. Miscelánea FAZ-UNT (86).