



301

ENE 2024

Reporte agroindustrial

RELEVAMIENTO SATELITAL DE CULTIVOS EN LA PROVINCIA DE TUCUMÁN

› ISSN 2346-9102
Sección Sensores
Remotos y SIG

Estimación satelital de la superficie cultivada con tabaco en la provincia de Tucumán en la campaña 2023/2024 y comparación con campañas precedentes

Pensando
hacia **ADELANTE**



**ESTACIÓN EXPERIMENTAL
AGROINDUSTRIAL
OBISPO COLOMBRES**

Tucumán | Argentina

Indice

Estimación satelital de la superficie cultivada con tabaco en la provincia de Tucumán en la campaña 2023/2024 y comparación con campañas precedentes

3	Resumen
3	Imágenes satelitales y metodología empleada
4	Características de la campaña 2023/2024
4	Superficie cultivada con tabaco
6	Comparación de la superficie con tabaco entre las campañas 2022/2023 y 2023/2024
6	Tendencia de la superficie implantada con tabaco en las últimas cuatro campañas
8	Consideraciones finales
8	Bibliografía citada

Editor responsable
Dr. L. Daniel Ploper

Comisión de publicaciones y
difusión Comisión página web

EEAOC
William Cross 3150
(T4101XAC)
Las Talitas | Tucumán | Argentina
Tel.: (54-381) 4521018
4521018 - int 261
www.eeaoc.gob.ar

Autores

Pablo Scandaliaris,
Carmina Fandos,
Federico Soria,
Javier I. Carreras Baldrés
y Abel Villares

Secciones

Sensores Remotos y SIG

Contacto

pablos@eeaoc.org.ar

Corrección

Ing. Miguel Ahmed



Estimación satelital de la superficie cultivada con tabaco en la provincia de Tucumán en la campaña 2023/2024 y comparación con campañas precedentes

› Pablo Scandaliaris*, Carmina Fandos*, Federico Soria*, Javier I. Carreras Baldrés* y Abel Villares*

Resumen

En el presente trabajo se exponen los resultados obtenidos a partir del relevamiento satelital de la superficie cultivada con tabaco en la provincia de Tucumán durante la campaña 2023/2024 y su comparación con campañas precedentes. Con el fin de mejorar el proceso de estimación, se realizaron en forma complementaria relevamientos a campo.

El cultivo de tabaco se realiza principalmente en tres departamentos, ubicados en la zona sur de la provincia. La Cocha es el departamento que más aporta a la producción, le siguen en importancia J. B. Alberdi y Graneros.

En las últimas campañas analizadas se pudo observar a nivel provincial una tendencia negativa en la producción de este cultivo. A nivel de departamentos, la situación fue similar a la de la provincia, con excepción de La Cocha que en la presente campaña presentó un incremento del 4%.

Los resultados obtenidos indican que en la campaña 2023/2024 fueron implantadas 3.880 ha con tabaco en la provincia de Tucumán.

Imágenes satelitales y metodología empleada

Para el trabajo se utilizaron imágenes correspondientes al satélite Sentinel 2A y 2B, escena T20 JKQ. Las fechas analizadas abarcaron los meses de noviembre y diciembre de 2023.

Se realizó un análisis multitemporal, aplicando metodologías de análisis visual, análisis digital (clasificación multiespectral), y de Sistemas de Información Geográfica (S.I.G.), complementadas con relevamientos a campo.

* Ing. Agr., ** Lic. Geogr. Sección Sensores Remotos y SIG. *** **Ing. Agr. Subestación La Invernada, EEAOC.

Características de la campaña 2023/2024

El inicio de la campaña tabacalera 2023/2024 se caracterizó por un alto grado de incertidumbre debido a los problemas económicos del país, que repercuten a nivel provincial. Los incrementos de los costos de producción pudieron perjudicar el manejo adecuado de este cultivo.

Superficie cultivada con tabaco

La superficie neta total implantada con tabaco en la provincia de Tucumán, para la campaña 2023/2024, fue estimada en 3.880 ha. En la Figura 1 se muestra la información detallada a nivel departamental.

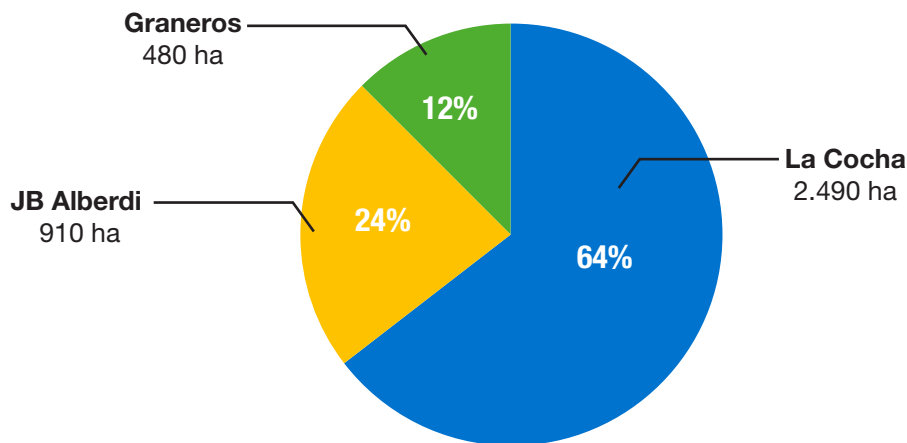
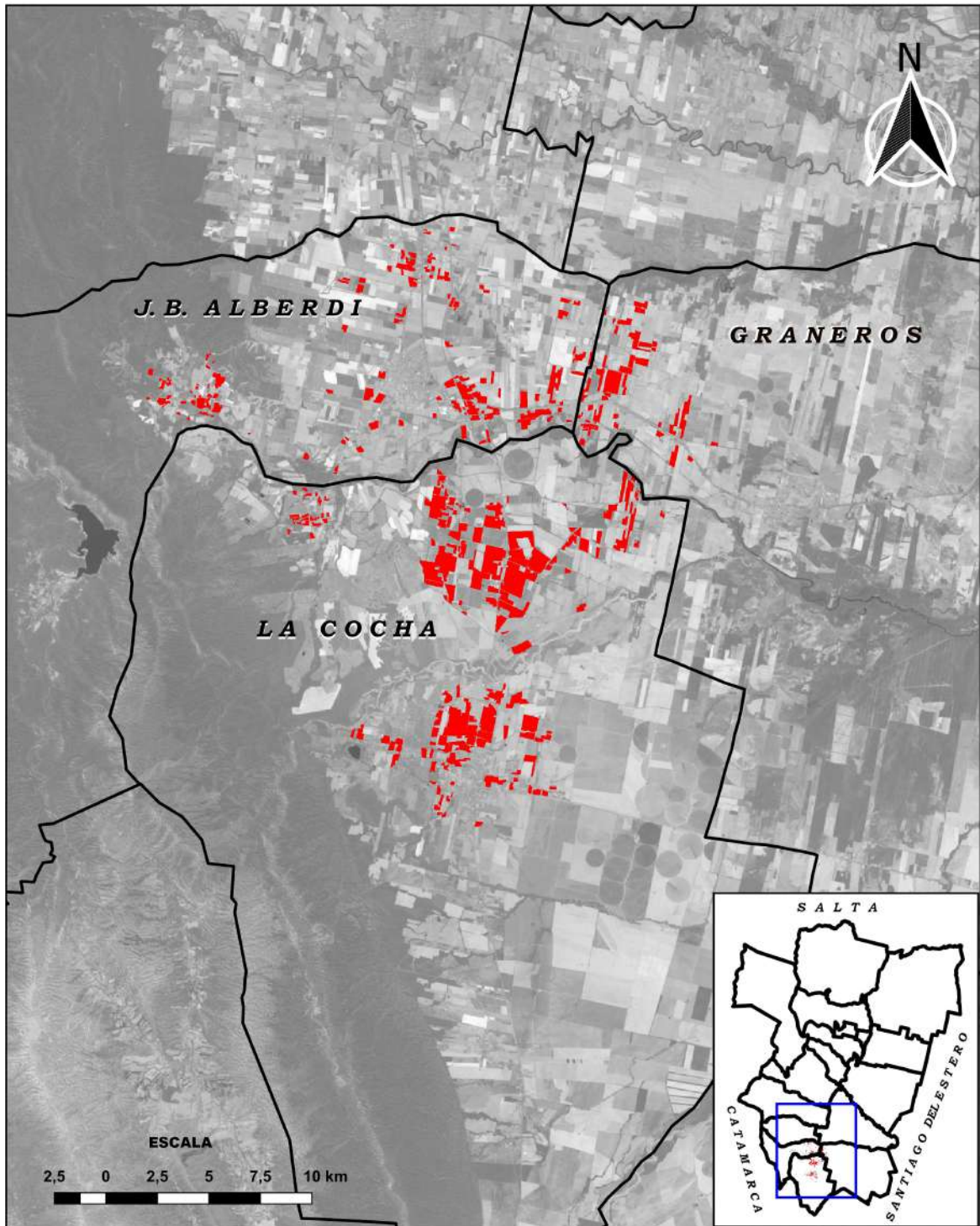


Figura 1. Distribución departamental del área cultivada con tabaco. Tucumán, campaña 2023/2024. Fuente: SR y SIG EAAOC.

Es importante aclarar que en la región norte de la provincia, en el departamento Trancas y más precisamente en la localidad de El Jardín, se produce tabaco, pero debido a la escasa superficie y por tratarse de lotes muy pequeños, que dificultan su detección mediante imágenes satelitales, no fueron considerados en la estimación.

En la Figura 2 se muestra la distribución espacial del cultivo de tabaco para la campaña 2023/2024 en Tucumán.



— Límites departamentales ■ Tabaco 2023/24

Figura 2: Distribución espacial de la superficie cultivada con tabaco. Campaña 2023/2024. Tucumán.

Comparación de la superficie con tabaco entre las campañas 2022/2023 y 2023/2024

La distribución por departamento de la superficie ocupada con tabaco en Tucumán en las campañas 2022/2023 y 2023/2024, y la variación de la superficie entre ambas campañas se expone en la Figura 3.

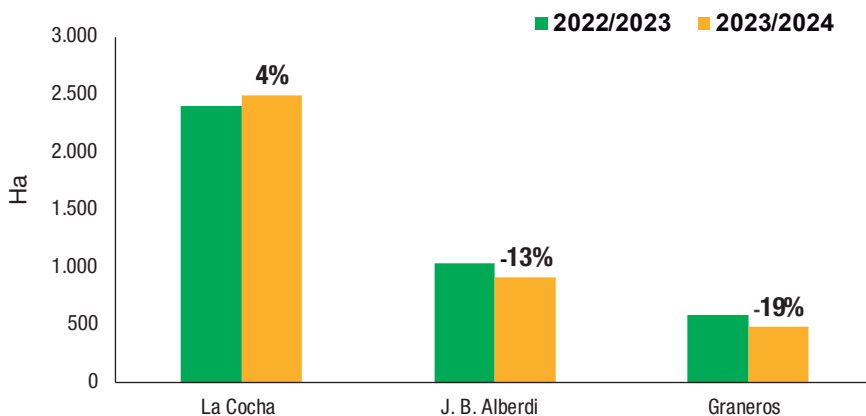


Figura 3. Superficie neta con tabaco y variación porcentual en las campañas 2022/2023 y 2023/2024. Tucumán.
Fuente: SR y SIG - EEAOC

Los resultados obtenidos indican un decrecimiento de la superficie cultivada con tabaco, en el orden del 4%, 150 ha menos con relación a la campaña 2022/2023 (Scandaliaris *et. al.*, 2023).

El detalle a nivel departamental revela disminuciones de superficie en los departamentos J. B. Alberdi y Graneros, mientras que en el departamento La Cocha, se produjo un incremento de la superficie del 4% (90 ha).

Las mermas en J. B. Alberdi y Graneros fueron de 130 y 110 ha, respectivamente (13% y 19%).

Tendencia de la superficie implantada con tabaco en las últimas cuatro campañas

Con la finalidad de visualizar la tendencia que presenta la superficie cultivada con tabaco se incluyó la Figura 4, con la información provincial de las campañas 2020/2021, 2021/2022, 2022/2023 y 2023/2024.

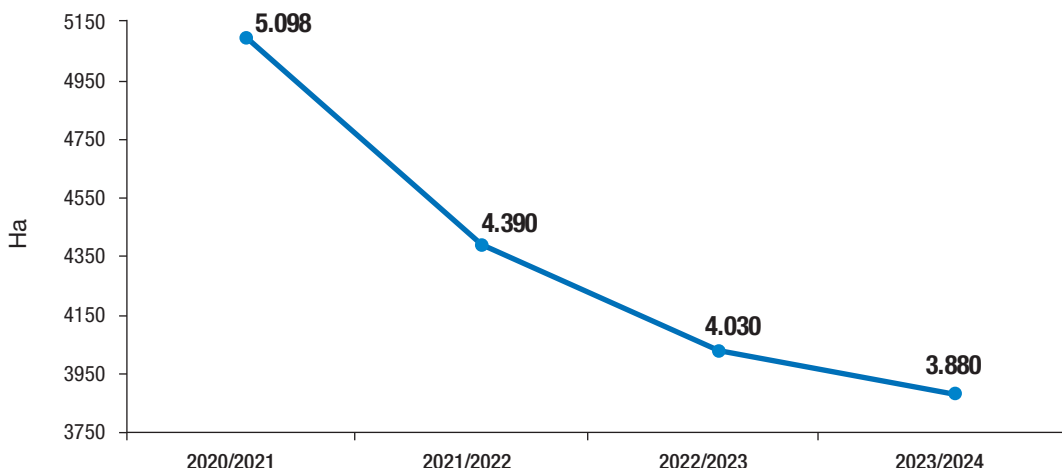


Figura 4. Evolución de la superficie neta cultivada con tabaco en Tucumán entre las campañas 2020/2021 y 2023/2024.
Fuente SR y SIG - EEAOC.

La tendencia general para el periodo analizado en Tucumán es decreciente, con una disminución porcentual de 14%, 8% y 4% entre campañas, respectivamente. La superficie ocupada con tabaco en la provincia pasó de 5.098 ha en 2020/2021 a 3.880 ha en la campaña 2023/2024. La retracción fue de 1218 ha, lo que corresponde a un 24%.

Algunos factores que influyeron en la retracción del área tabacalera de Tucumán pueden estar relacionadas con una baja relación escala-productividad del sector tabacalero y un alto porcentaje de arriendos, lo que no le permite al productor tener un margen rentable.

En la Figura 5, se puede observar la tendencia a nivel departamental para el mismo periodo.

Variacion por departamentos

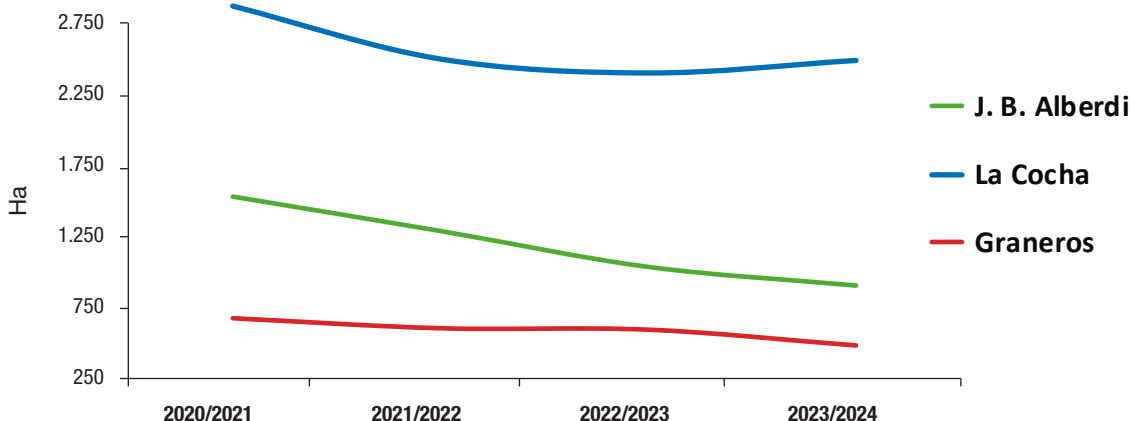


Figura 5. Evolución de la superficie neta cultivada con tabaco a nivel departamental entre las campañas 2020/21 y 2023/24.
Fuente SR y SIG - EEAOC.

Al analizar por departamentos, J. B. Alberdi fue el que presentó el mayor decrecimiento con un total de 620 ha, un 48% menos. Graneros también mostró una disminución de la superficie en todos los periodos analizados con un total de 190 ha menos (31%). La Cocha, en contraposición mermó la superficie en los dos primeros periodos y en la campaña 2022/2023-2023/2024 presentó un aumento de 90 ha (4%).

Consideraciones finales

La superficie ocupada con tabaco en la provincia de Tucumán en la campaña 2023/2024 fue estimada en 3.880 ha.

Al comparar con la campaña 2022/2023, se observó una disminución de aproximadamente 4% de la superficie con tabaco.

En la campaña 2023/2024 J. B. Alberdi y Graneros tuvieron una disminución de la superficie de 130 ha (13%) y 110 ha (19%), respectivamente. La Cocha mostró un incremento de 90 ha (4%).

Al analizar las últimas cuatro campañas de Tucumán, se constató una retracción de la superficie implantada con tabaco del 24%, lo cual corresponde a 1218 ha.

En las últimas tres campañas J.B. Alberdi presentó la mayor disminución de la superficie con 620 ha (48%), le siguió el departamento La Cocha con 390 ha (13%) y finalmente Graneros con 190 ha (31%).

Bibliografía citada

Scandaliaris P., C. Fandos, J. I. Carreras Baldrés, F. J. Soria y A. Villares. 2023. Estimación satelital de la superficie cultivada con tabaco en Tucumán Campaña 2022/2023. Reporte Agroindustrial EEAOC [En línea]. (269). Disponible en <https://www.eeaoc.gob.ar/?publicacion=estimacion-satelital-de-la-superficie-cultivada-con-tabaco-en-la-provincia-de-tucuman-en-la-campana-2022-2023-y-comparacion-con-campanas-precedentes> (consultado 29 diciembre 2023).